



# BABY-SAFE PRO

NÁVOD K POUŽITÍ



CS

**BRITAX RÖMER Child Safety EMEA**

[www.britax-roemer.com](http://www.britax-roemer.com) | [contact@britax.com](mailto:contact@britax.com)

# Obsah

---

<b>1</b>	<b>Vysvětlení symbolů.....</b>	<b>3</b>	<b>7.3</b>	<b>Zajištění dětského vajíčka v letadle.....</b>	<b>16</b>
<b>2</b>	<b>Bezpečnost.....</b>	<b>4</b>	<b>8</b>	<b>Čištění a údržba.....</b>	<b>18</b>
2.1	Návod k použití.....	4	8.1	Potah.....	18
2.2	Účel použití.....	4	8.1.1	Odstranění potahu.....	18
2.3	Chybné použití.....	4	8.1.2	Čištění potahu.....	18
2.4	Bezpečnostní pokyny.....	4	8.1.3	Navlečení potahu.....	18
<b>3</b>	<b>Nastavení.....</b>	<b>6</b>	8.2	Zámek bezpečnostního pásu.....	19
3.1	Nastavení madla na nošení.....	6	8.2.1	Odstranění zámku bezpečnostního pásu.....	19
3.2	Použití novorozenecké vložky.....	6	8.2.2	Čištění zámku pásu.....	19
3.3	Nastavení ramenních pásů.....	7	8.2.3	Upevnění zámku bezpečnostního pásu.....	19
3.4	Nastavení opěradla (Ergo Recline).....	8	8.3	Odstranění problémů.....	19
3.5	Přípevnění sluneční clony.....	9	<b>9</b>	<b>Skladování a likvidace.....</b>	<b>20</b>
<b>4</b>	<b>Připoutání a odpoutání dítěte.....</b>	<b>10</b>	9.1	Skladování.....	20
4.1	Připoutání miminka.....	10	9.2	Likvidace.....	20
4.2	Provést kontrolu před každou jízdou.....	11	<b>10</b>	<b>Kontakt.....</b>	<b>21</b>
4.3	Odepnutí pásu dítěte.....	11			
<b>5</b>	<b>Použití ve vozidle.....</b>	<b>12</b>			
5.1	Dětské vajíčko zajistíte 3bovovým pásem.....	12			
5.1.1	Vyberte sedadlo.....	12			
5.1.2	Poloha dětského vajíčka.....	12			
5.1.3	Upevněte pánevní pás.....	12			
5.1.4	Přípevnění diagonálního pásu.....	13			
5.2	Odepnutí 3bodového pásu.....	13			
5.3	Zajištění dětského vajíčka pomocí základny...	14			
5.4	Vyjmutí dětského vajíčka ze základny.....	14			
<b>6</b>	<b>Verwendung mit Kinderwagen.....</b>	<b>15</b>			
6.1	Zajištění dětského vajíčka na kočárku.....	15			
6.2	Vyjmutí dětského vajíčka z kočárku.....	15			
<b>7</b>	<b>Použití v letadle.....</b>	<b>16</b>			
7.1	V případě nouzové evakuace.....	16			
7.2	Během letu.....	16			

# 1 Vysvětlení symbolů

## Výstražná upozornění

V tomto návodu k použití jsou uvedeny výstražné pokyny, které poukazují na možné nebezpečné situace. Výstražné pokyny vás informují o dále uvedených bodech:

- stupeň nebezpečí,
- druh a zdroj nebezpečí,
- následky nedodržování pokynů,
- opatření na odvrácení nebezpečí.

Výstražné pokyny jsou znázorněny následujícím:

## **VAROVÁNÍ**


### druh a zdroj nebezpečí

následky nedodržování pokynů

- ▶ opatření na odvrácení nebezpečí

Stupeň nebezpečí	Význam
NEBEZPEČÍ	Označuje nebezpečné situace, které, pokud se jim nevyhnete, vedou k vážným zraněním nebo smrti.
VAROVÁNÍ	Poukazuje na nebezpečné situace, které, pokud se jim nevyhnete, mohou mít za následek vážná zranění nebo smrt.
POZOR	Poukazuje na nebezpečné situace, které, pokud se jim nevyhnete, mohou mít za následek lehká až střední zranění.
UPOZORNĚNÍ	Poukazuje na postupy, které mohou vést k věcným škodám.

## Značky a symboly

 Poukazuje na důležité informace.

## Jednotlivý krok postupu

▶ ...

## Krok postupu

1. Vyzývá vás k jednání.
2. Definované pořadí kroků postupu.
3. ...

## Výsledek jednání

✓ Zde najdete výsledek pořadí kroků postupu.

## 2 Bezpečnost

### 2.1 Návod k použití

Tento návod k použití je součástí výrobku a napomáhá zajistit bezpečné použití. Následkem nedodržení může dojít ke smrtelným zraněním. Pokud vám něco není jasné, výrobek nepoužívejte a ihned kontaktujte svého specializovaného prodejce.


- ▶ Přečtěte si návod k použití.

### 2.2 Účel použití

Tento výrobek byl navržen, testován a schválen v souladu s požadavky normy UN R129/03.

Tento výrobek je určený pouze k zajištění dítěte ve vozidle.

Výrobek je povolený pro následující údaje:

Označení	Hodnota
Tělesná velikost	40 – 85 cm   Novorozeneckou vložku musíte používat do maximální tělesné výšky 60 cm.
Tělesná hmotnost	≤13 kg

### 2.3 Chybné použití

#### VAROVÁNÍ

##### Nebezpečí zranění v důsledku úpravy

Upravením výrobku se schválení stává neplatným.

- ▶ Tento výrobek, jeho součásti ani příslušenství **neupravujte**.
- ▶ Výrobek **nepoužívejte**, pokud se provedly úpravy výrobku.
- ▶ Nálepky na výrobku jsou důležitou součástí výrobku. Nálepky **neodstraňujte**.

- ▶ Výrobek nepoužívejte jako hračku.
- ▶ Výrobek nepoužívejte jako sedadlo mimo vozidlo.
- ▶ Pro zajištění dětského vajíčka používejte pouze ty upevňovací body, které jsou uvedeny v tomto návodu k použití.
- ▶ Výrobek používejte pouze na sedadle vozidla otočeném ve směru jízdy.
- ▶ Nikdy nezajišťujte výrobek ve vozidle pomocí 2bodového pásu.
- ▶ Dbejte, aby výrobek neuvázl mezi tvrdými předměty (dveře vozidla, kolejničky sedadla atd.).

- ▶ Výrobek uchovávejte mimo dosah vlhkosti, mokra, kapalín prachu a solné mlhy.
- ▶ Na výrobek nepokládejte těžké předměty.
- ▶ Části výrobku nikdy nemažte ani neolejujte.
- ▶ Citlivé potahy sedadel vozidla se mohou poškodit. Používejte podložku BRITAX RÖMER pro dětskou sedačku. Je k dostání samostatně.

### 2.4 Bezpečnostní pokyny

#### VAROVÁNÍ

##### Nebezpečí zranění poškozenou dětskou sedačkou

V případě nehody může dojít za určitých okolností k poškození dětské sedačky, aniž by bylo poškození okamžitě viditelné. Při další nehodě může následkem toho dojít k vážným zraněním.

- ▶ Nikdy nepoužívejte poškozený výrobek.
- ▶ Z důvodu nehody výrobek vyměňte.
- ▶ Poškozený výrobek nechte zkontrolovat společností Britax Römer (i pokud spadl na zem).
- ▶ Pravidelně kontrolujte všechny důležité části, zda nejsou poškozené.
- ▶ Ujistěte se, zda všechny mechanické díly fungují.

#### VAROVÁNÍ

##### Nebezpečí popálení o horké komponenty

Díly výrobku se mohou ohřát slunečním zářením. Dětská pokožka je citlivá, a proto se může zranit.

- ▶ Pokud výrobek nepoužíváte, chraňte jej před intenzivním přímým slunečním zářením.

#### VAROVÁNÍ

##### Nebezpečí ohrožení života v důsledku vystavení teplotě nebo chladu

Jsou-li děti delší dobu vystaveny vysokým teplotám nebo chladu, hrozí jim nebezpečí zranění nebo dokonce ohrožení života.

- ▶ Nikdy nenechávejte děti ve vozidle bez dozoru.

## ⚠ VAROVÁNÍ

### Nebezpečí zranění při nastupování a vystupování

Pobyt mimo vozidlo na kraji silnice může být nebezpečný.

- ▶ Dětskou autosedačku zajišťujte a vyjměte na té straně vozidla, která směřuje k chodníku.
- ▶ Dítě zajišťujte a vyjměte na té straně vozidla, která směřuje k chodníku.

## ⚠ VAROVÁNÍ

### Nebezpečí zranění páteře

Dětské vajíčko není určeno pro dlouhodobé uložení dítěte. Pololežící pozice v dětském vajíčku představuje vždy zátěž pro páteř vašeho dítěte.

- ▶ Na dlouhých cestách dělejte pravidelné přestávky, aby si miminko mohlo hrát a pohybovat se.
- ▶ Miminko vyjměte z dětského vajíčka co nejčastěji.
- ▶ Nenechávejte miminko v dětském vajíčku mimo vozidlo déle, než je nezbytné.
- ▶ Dětské vajíčko používejte s kočárkem jako cestovní systém pouze na krátké trasy. Na delší jízdy s kočárkem doporučujeme přenosnou tašku pro dítě nebo nástavbu na sportovní kočárek.

**i** S funkcí Ergo Recline nabízí dětské vajíčko možnost nastavení opěradla. Pro snížení zatížení doporučujeme používat co nejplošší nastavení.

## ⚠ VAROVÁNÍ

### Nebezpečí poranění následkem nedostatečného upevnění bezpečnostního pásu

Nedostatečně upevněné oblasti bezpečnostního pásu dětské sedačky jsou ty, které nejsou napnuté na těle dítěte. Nedostatečné upevnění bezpečnostního pásu má negativní vliv na ochrannou funkci sedačky.

- ▶ Zkontrolujte, zda jsou pásy napnuté a nejsou překroucené.
- ▶ Vyhněte se silnému oblečení pod pásem.

## ⚠ VAROVÁNÍ

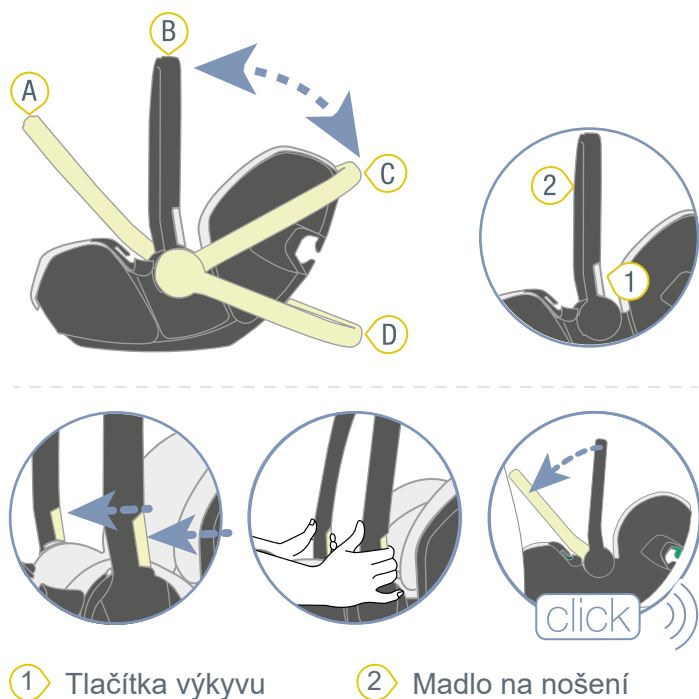
### Nebezpečí zranění nezajištěnými předměty

Při nouzovém zabrzdění nebo při nehodě mohou nezajištěné předměty a osoby poranit ostatní spolucestující.

- ▶ Výrobek zajištěte, jak je popsáno v návodu k použití.
- ▶ Zajištěte opěradla sedadel vozidla (např. zaaretovat zadní sklopnou sedačku vozidla).
- ▶ Zajištěte nebo odstraňte všechny těžké předměty nebo předměty s ostrými hranami ve vozidle.
- ▶ Ujistěte se, že všechny osoby ve vozidle jsou připoutány.
- ▶ Ujistěte se, že výrobek je ve vozidle vždy zajištěný, a to i tehdy, pokud se v něm nepřepravuje dítě.

# 3 Nastavení

## 3.1 Nastavení madla na nošení



i Madlo na nošení lze uzamknout ve čtyřech polohách. Madlo na nošení používejte následovně:

Poloha	Účel použití
A	<ul style="list-style-type: none"> <li>Pro zajištění v autě s 3bodovým pásem</li> <li>Pro zajištění v autě se základnou</li> </ul>
B	<ul style="list-style-type: none"> <li>Na přenášení</li> <li>Pro upevnění na kočárek</li> <li>Pro zajištění v autě se základnou</li> </ul>
C	Pro uložení miminka
CZ	Bezpečné postavení mimo vozidla

1. Stiskněte a podržte obě tlačítka výkyvu 1 a otočte madlo na nošení 2 do požadované polohy.
2. Pusťte tlačítka výkyvu 1.
- ✓ Madlo na nošení 2 zapadne na místo se zvukem „kliknutí“.
3. Abyste zkontrolovali, zda madlo na nošení 2 zapadlo, zatáhněte za něj.

## 3.2 Použití novorozenecké vložky

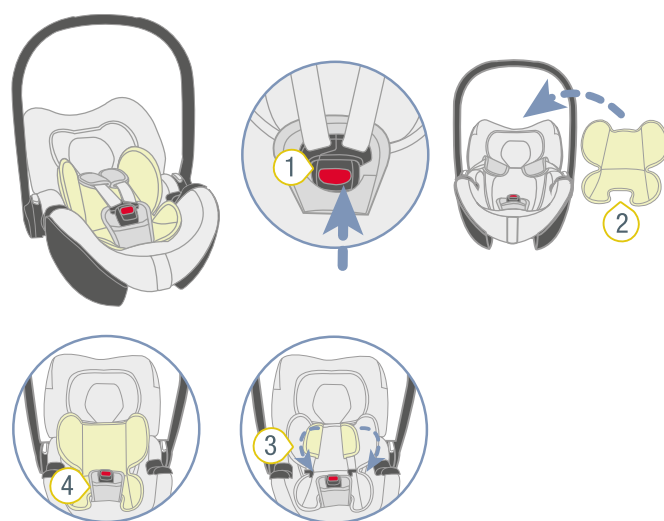
### ⚠ VAROVÁNÍ

**Nebezpečí zranění v důsledku chybějící novorozenecké vložky**

Novorozenecká vložka je součástí výrobku. Pokud se novorozenecká vložka **nepoužívá** v souladu s určením, může dojít k těžkým až smrtelným zraněním.

- Novorozeneckou vložku používejte do tělesné výšky **60 cm**.
- Novorozeneckou vložku **neupravujte**.

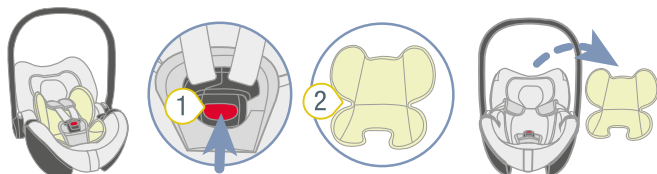
### Upevnění novorozenecké vložky



- 1 Zámek bezpečnostního pásu
- 2 Novorozenecká vložka
- 3 Ramenní pásy
- 4 Rozkrokové vycpávky

1. Stisknutím červeného tlačítka otevřete zámek bezpečnostního pásu 1.
2. Vložte novorozeneckou vložku 2 do dětského vajíčka.
  - i Dbejte na orientaci novorozenecké vložky. Jako pomůcku můžete použít štítek s pokyny na praní. Štítek s pokyny pro praní je umístěn na zadní straně novorozenecké vložky a měl by směřovat k dětskému vajíčku.
3. Položte oba ramenní pásy 3 přes novorozenou vložku 2.
4. Zámek bezpečnostního pásu 1 a rozkrokovou vycpávku 4 protáhněte výřezy ve spodní části novorozenecké vložky 2.

## Sejmutí novorozenecké vložky



- 1 Zámek bezpečnostního pásu      2 Novorozenecká vložka

1. Stisknutím červeného tlačítka otevřete zámek bezpečnostního pásu 1.
2. Sejměte novorozeneckou vložku 2.

## 3.3 Nastavení ramenních pásů

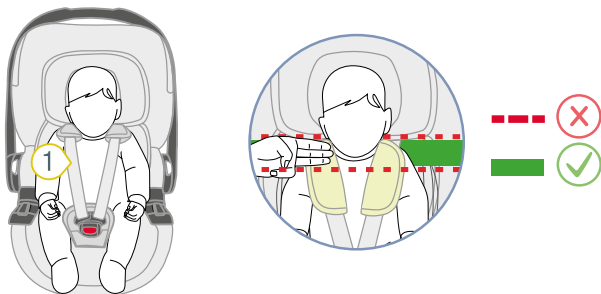
### ⚠ VAROVÁNÍ

#### Nebezpečí poranění následkem chybné manipulace

Překroucené bezpečnostní pásy a nesprávně zajištěná vodící tyč mají negativní vliv na ochrannou funkci.

- ▶ Vodící tyč zajistěte jen takovým způsobem, jak je uvedeno v tomto návodu.
- ▶ Ujistěte se, že je vodící tyč správně zajištěná.
- ▶ Ujistěte se, že ramenní vycpávky a bezpečnostní pásy nejsou překroucené nebo zaměněné.

#### Zkontrolujte nastavení ramenních pásů



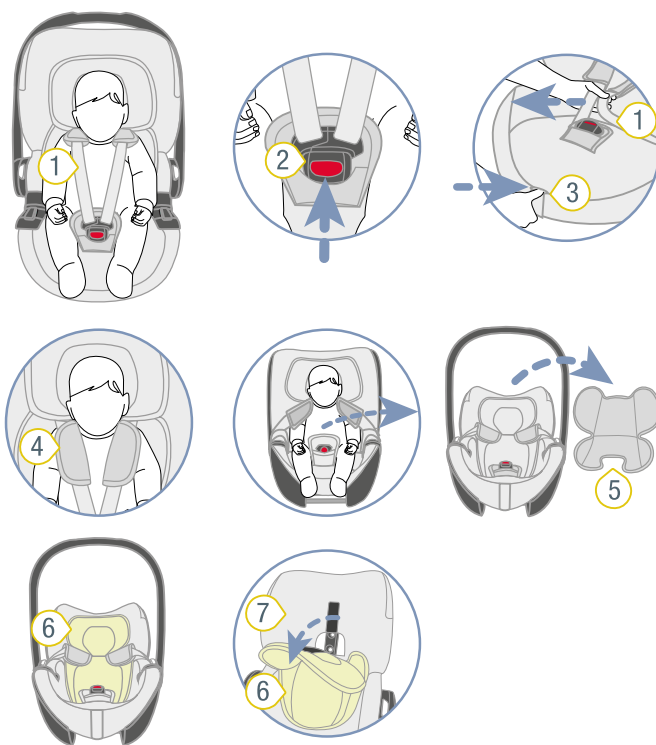
- 1 Ramenní pásy

- ▶ Zkontrolujte, zda jsou ramenní pásy 1 správně nastaveny.

① Jsou-li ramenní pásy ve výšce ramen miminka nebo přibližně tři prsty (45 mm) pod výškou ramen miminka, ramenní pásy jsou nastaveny správně.

- ▶ Nejsou-li ramenní pásy nastaveny správně, postupujte podle níže uvedených kroků.

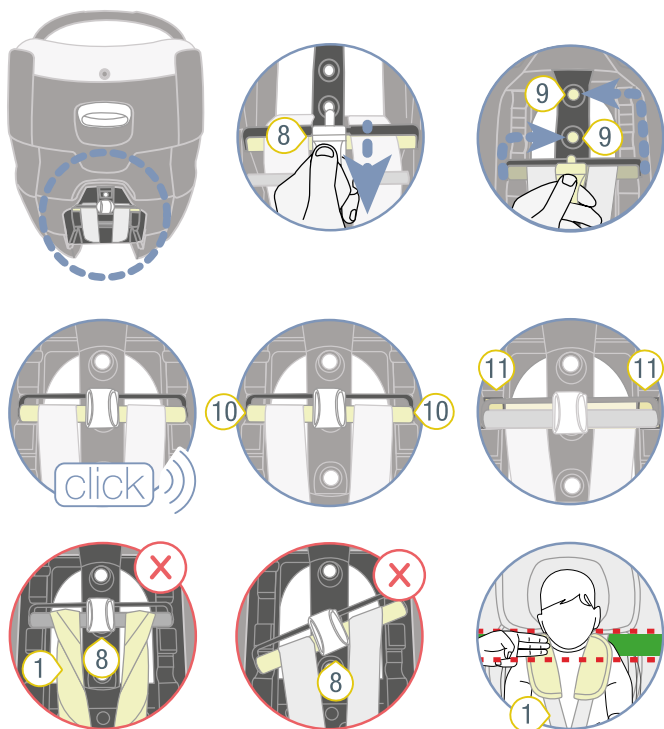
## Příprava dětského vajíčka



- 1 Ramenní pásy      5 Novorozenecká vložka  
2 Zámek bezpečnostního pásu      6 Hlavová vložka  
3 Nastavovací tlačítko      7 Potah  
4 Ramenní vycpávky

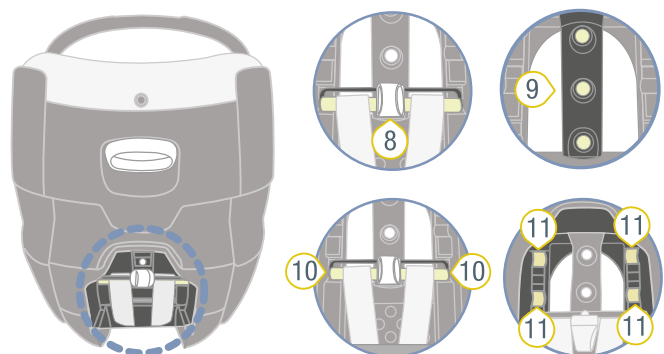
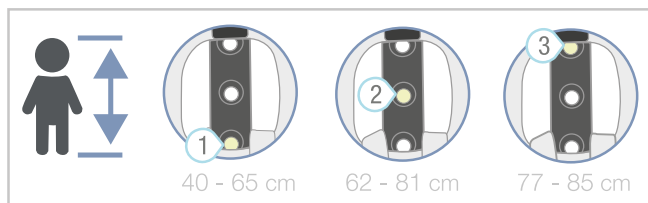
1. Stisknutím červeného tlačítka otevřete zámek bezpečnostního pásu 2.
  2. Chcete-li bezpečnostní pásy uvolnit, stiskněte nastavovací tlačítko 3 a současně zatáhněte oba ramenní pásy 1 směrem dopředu.
    - ① Ramenní vycpávky 4 nejsou spojeny s ramenními pásy. Zatáhnutím za ramenní vycpávky se bezpečnostní pásy **neuvolní**. Zatáhněte pouze za ramenní pásy.
  3. Dítě vyjměte z dětského vajíčka.
  4. Vyjměte novorozeneckou vložku 5 z dětského vajíčka.
    - ① Novorozenecká vložka je určena pouze pro tělesné velikosti mezi 40 a 60 cm. Novorozeneckou vložku si uschovejte pro budoucí použití.
  5. Chcete-li odstranit hlavovou vložku 6 z dětského vajíčka, vytáhněte hlavovou vložku 6 z potahu 7 dětského vajíčka.
- ✓ Dětské vajíčko je připravené.

## Umístění ramenních pásů



- ① Ramenní pásy
- ② Konce vodící tyče
- ③ Vodící tyč
- ④ Výřezy
- ⑤ Západkový otvor

ⓘ Ramenní pásy lze umístit přes vodící tyč. Vodící tyč se nachází na zadní straně dětského vajíčka.



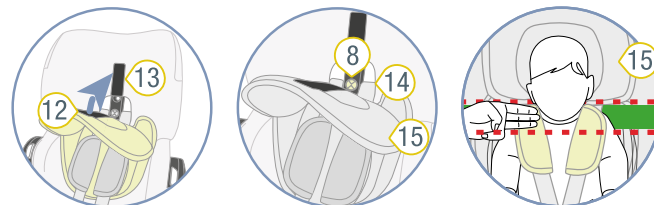
- ⑧ Vodící tyč
- ⑩ Konce vodící tyče
- ⑨ Západkový otvor
- ⑪ Výřezy

1. Vodící tyč 8 vytáhněte ze západkového otvoru 9.
2. Vodící tyč 8 zasuňte do západkového otvoru 9 podle tělesné velikosti miminka.

Polohy západkových otvorů 9	Tělesná velikost
1	40 - 65 cm
2	62 - 81 cm
3	77 - 85 cm

- ✓ Vodící tyč 8 slyšitelně zapadne.
- 3. Ujistěte se, že konce vodící tyče 10 jsou ve správných výřezech 11.
- 4. Ujistěte se, že vodící tyč 8 ani ramenní popruhy 1 nejsou přetočené.
- ✓ Ramenní pásy 1 jsou správně nastaveny.

## Umístění hlavové vložky



- ⑧ Vodící tyč
- ⑫ Flaušová páska
- ⑬ Páska s háčky
- ⑭ Zářez
- ⑮ Hlavová vložka

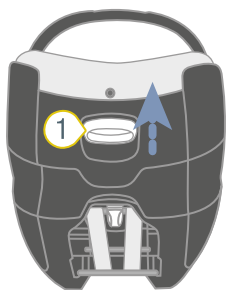
1. Umístěte hlavovou vložku tím, že současně vytáhnete oba ramenní pásy 1 svisle směrem dopředu.
  2. Přitlačte flaušovou pásku 12 hlavové vložky na pásku s háčky 13 na potahu.
  3. Ujistěte se, že páska s háčky 13 na potahu je úplně zakrytá hlavovou vložkou 15.
- ✓ Hlavová vložka 15 je umístěna správně.

## 3.4 Nastavení opěradla (Ergo Recline)

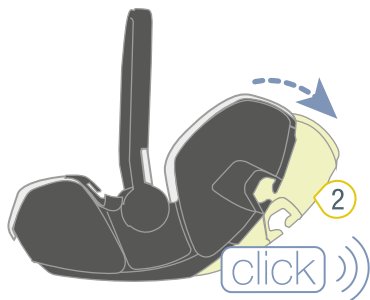
ⓘ Dětské vajíčko lze nastavit do různých úhlů sezení. Každá poloha úhlu sezení je povolena a může se používat. Pokud je ve vozidle málo místa, lze tuto funkci používat v omezené míře.

		✓	✓	✓
		✓	✓	✓
		✓	✓	✓
		✓	✓	✓





1 Tlačítko



2 Opěradlo

1. Stiskněte tlačítko 1 a podržte stisknuté.
  2. Nastavte sklon opěradla 2 podle potřeby.
  3. Puštěte tlačítko 1.
- ✓ Opěradlo 2 slyšitelně zapadne.

### VAROVÁNÍ

#### Nebezpečí zranění následkem nenapnutých bezpečnostních pásů

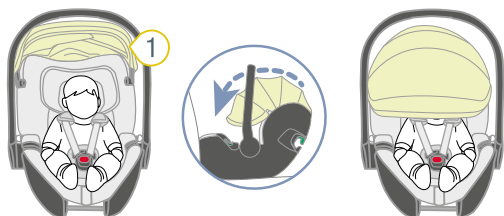
Je-li dětské vajíčko ve vozidle již zajištěné 3bodovým pásem: Nastavíte-li sklon opěradla, může dojít k uvolnění pásu vozidla.

- ▶ Ujistěte se, že jsou bezpečnostní pásy vozidla napnuté a nejsou překroucené.

## 3.5 Připevnění sluneční clony

Sluneční clona chrání dítě před slunečním zářením.

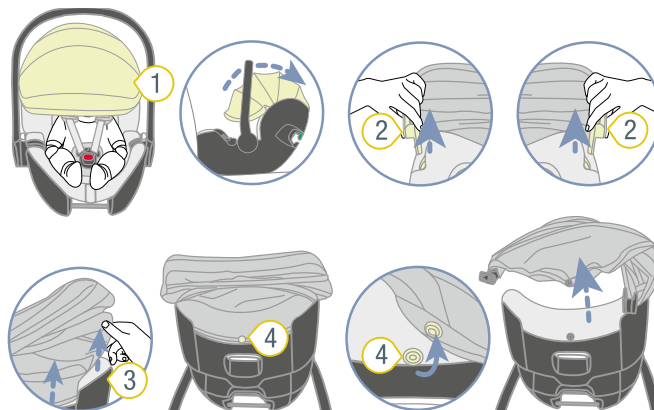
### Nastavení sluneční clony



1 Sluneční clona

- ▶ Sluneční clonu 1 sklopte úplně dopředu.

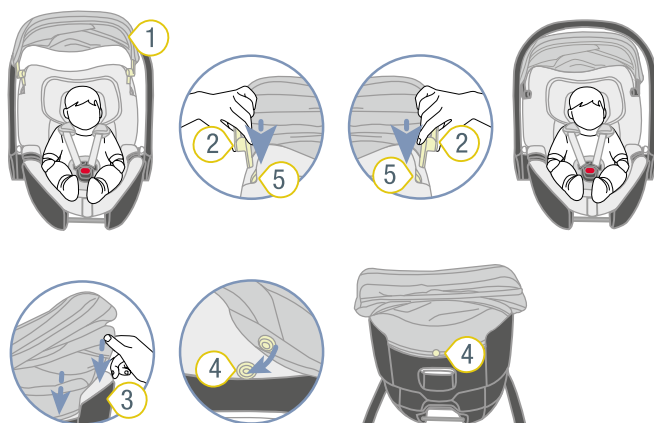
### Odejmutí sluneční clony



1 Sluneční clona  
2 Zasouvací jazýčky  
3 Okraj dětského vajíčka  
4 Tlačítko

1. Sluneční clonu 1 sklopte dozadu.
2. Vytáhněte oba zasouvací jazýčky 2.
3. Odpojte sluneční clonu 1 z okraje dětského vajíčka.
4. Z dětského vajíčka uvolněte tlačítko 4.

### Připevnění sluneční clony



1 Sluneční clona  
2 Zasouvací jazýčky  
3 Okraj dětského vajíčka  
4 Tlačítko  
5 Zářez

1. Zastrčte oba zasouvací jazýčky 2 do zářezu 5.
2. Zasuňte lem sluneční clony 1 do okrajů dětského vajíčka 3.
3. Na dětské vajíčko připevněte tlačítko 4.

## 4 Připoutání a odpoutání dítěte

### 4.1 Připoutání miminka

#### ⚠ VAROVÁNÍ

##### Nebezpečí zranění, pokud je předním airbagem

Airbagy jsou určeny k zachycení dospělých. Použití předního airbagu s dětským vajíčkem může vést k těžkým nebo smrtelným zraněním.

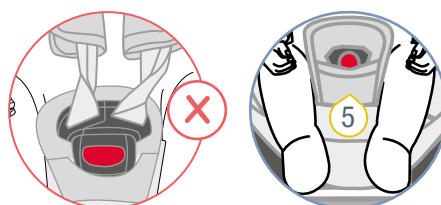
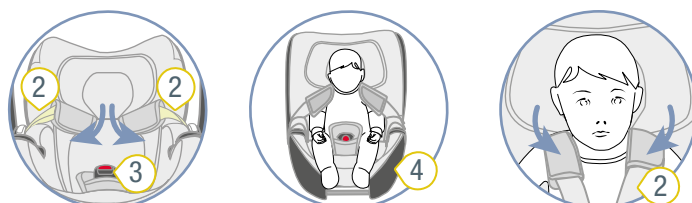
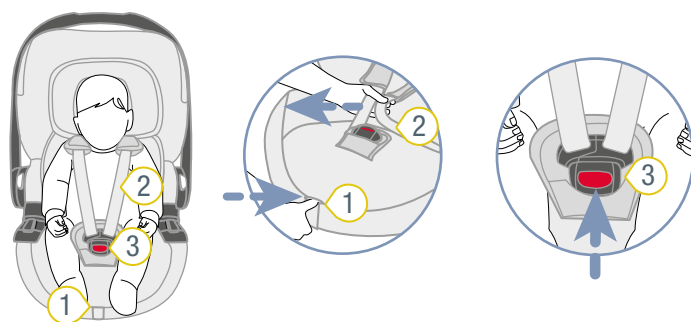
- ▶ Deaktivujte přední airbag.
- ▶ **Nikdy** nepoužívejte dětské vajíčko, pokud je aktivní přední airbag.
- ▶ Dodržujte a řiďte se pokyny uvedenými v manuálu vozidla.

#### ⚠ VAROVÁNÍ

##### Nebezpečí poranění následkem nedostatečného upevnění bezpečnostního pásu

Nedostatečně upevněné oblasti bezpečnostního pásu jsou ty, které nejsou napnuté na těle dítěte. Nedostatečné upevnění bezpečnostního pásu má negativní vliv na ochrannou funkci sedačky.

- ▶ Ujistěte se, že jsou bezpečnostní pásy napnuté a nejsou překroucené.
- ▶ Dbejte, aby dítě pod bezpečnostním pásem nemělo na sobě silné oblečení.



- 1) Nastavovací tlačítko
- 2) Ramenní pásy
- 3) Zámek bezpečnostního pásu
- 4) Okraj vajíčka
- 5) Rozkrokový pás

1. Chcete-li bezpečnostní pásy uvolnit, stiskněte nastavovací tlačítko 1 a současně zatáhněte oba ramenní pásy 2 směrem dopředu.
2. Stisknutím červeného tlačítka otevřete zámek bezpečnostního pásu 3.
3. Ramenní pásy 2 položte nahoru přes okraj vajíčka 4.
4. Zámek bezpečnostního pásu 3 přesuňte dopředu.
5. Miminko položte do dětského vajíčka.
6. Ujistěte se, že miminko leží přímo na rozkrokovém pásu 5.
7. Ramenní pásy 2 položte přes ramena dítěte.

⚠ **VAROVÁNÍ** Nebezpečí zranění následkem nesprávného zajištění dítěte. Ujistěte se, že ramenní pásy nejsou překroucené nebo zaměněné.



- 3) Zámek bezpečnostního pásu
- 6) Jazýčky zámku
- 7) Nastavovací pás

8. Spojte oba jazýčky zámku **6**.
9. Zasuňte spojené jazýčky zámku **6** do zámku bezpečnostního pásu **3**.
- ✓ Jazýčky zámku **6** slyšitelně zapadnou.
10. Táhněte za nastavovací pás **7**, dokud ramenní pásy **2** nebudou těsně přiléhat k tělu dítěte.

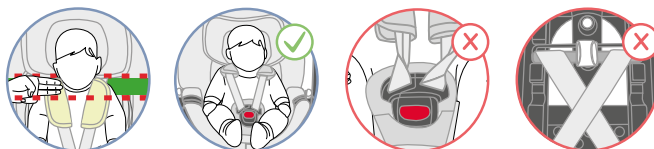
## 4.2 Provést kontrolu před každou jízdou

Pro bezpečnost miminka zkontrolujte následující body před každou jízdou autem.

### Základní pravidla



1. Dětské vajíčko je připevněné **proti** směru jízdy.
2. Přední airbag je deaktivovaný.
3. Bezpečnostní pásy dětského vajíčka těsně přiléhají k tělu miminka, aniž by svíraly.



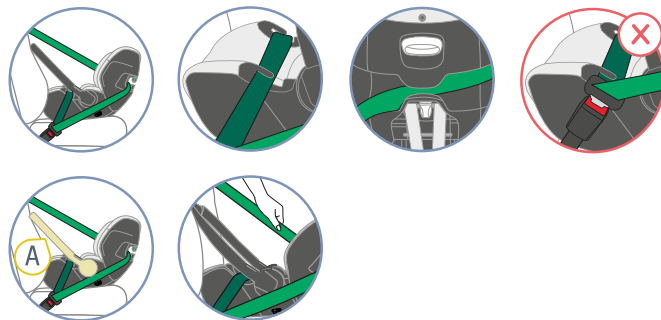
4. Ramenní pásy jsou správně nastaveny.
5. Ramenní vycpávky se nachází ve správné poloze pro miminko.
6. Dítě je správně připoutané.
7. Bezpečnostní pásy **nejsou** překroucené **ani** zaměněné.



8. Dětské vajíčko je zajištěné pomocí 3bodového pásu nebo základnou v souladu s určením použití.
9. Dětské vajíčko se používá v souladu s určením při zohlednění věku a výšky dítěte (viz "Účel použití", strana 4).

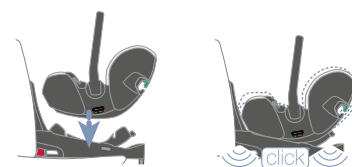
ⓘ Společnost Britax Römer doporučuje během delší cesty dělat pravidelné přestávky pro příjemné cestování vašeho miminka. Miminku dopřejte možnost hýbat se.

### Pro zajištění 3bodovým pásem



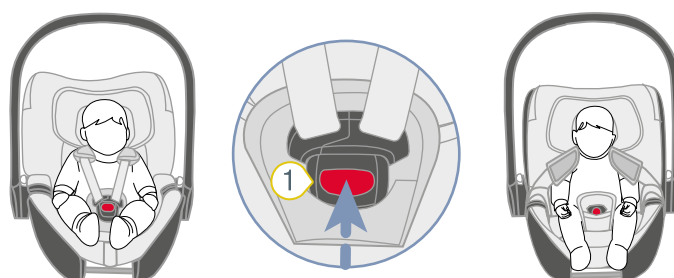
1. Dětské vajíčko je zajištěné pomocí 3bodového pásu.
2. Pánevní pás je veden skrz obě tmavozelená vedení pásu.
3. Diagonální pás je veden skrz světle zelený držák pásu.
4. Zámek bezpečnostního pásu vozidla **není uvnitř ani před** tmavozeleným vedením pásu.
5. Bezpečnostní pás vozidla je pevně napnutý a **není** zkroucený.
6. Madlo na nošení je zajištěné v přední poloze **A** (viz "Nastavení madla na nošení", strana 6).

### Pro zajištění se základnou



1. Základna je ve vozidla zajištěná v souladu s účelem použití.
2. Dětské vajíčko je úplně zaaretované na základně.
3. Madlo na nošení je zajištěné v jedné z následujících poloh: **A** nebo **B** (viz "Nastavení madla na nošení", strana 6).
4. Indikátor nastavení sklonu ukazuje na zelenou oblast.

## 4.3 Odepnutí pásu dítěte



1. Zámek bezpečnostního pásu

1. Stisknutím červeného tlačítka otevřete zámek bezpečnostního pásu **1**.
2. Vyjměte miminko z dětského vajíčka.

# 5 Použití ve vozidle

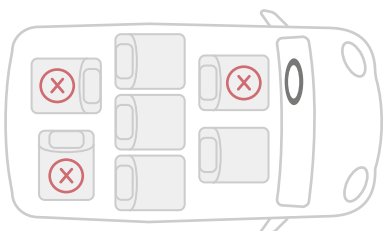
## 5.1 Dětské vajíčko zajistěte 3bovým pásem

### 5.1.1 Vyberte sedadlo

1. Vyberte vhodné sedadlo.
  - Vhodná jsou sedadla vozidla se schválením i-Size.
  - Vhodná jsou sedadla vozidel s typovým schválením „Universal“ podle UN R16 (nebo podobnou normou).

**TIP** Tyto informace najdete v příručce k vozidlu.

- Pro použití jsou schválena pouze vozidlová sedadla ve směru jízdy.



2. Dodržujte a řiďte se manuálem vozidla.

**i** Společnost Britax Römer doporučuje umístit sedadla vozidla následovně.

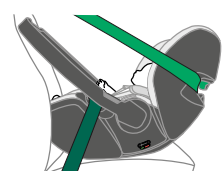
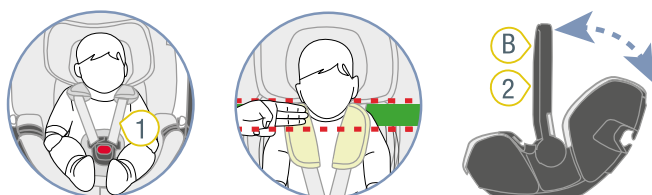
#### Při použití na předním sedadle:

- ▶ Přední sedadlo posuňte co nejvíce dozadu.

#### Při použití na zadním sedadle:

- ▶ Zadní sedadlo posuňte co nejvíce dozadu.
- ▶ Přední sedadlo posuňte co nejvíce dopředu.

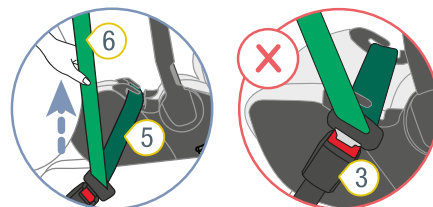
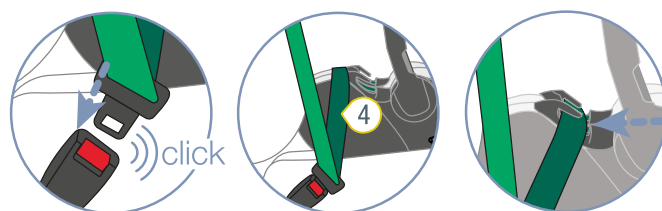
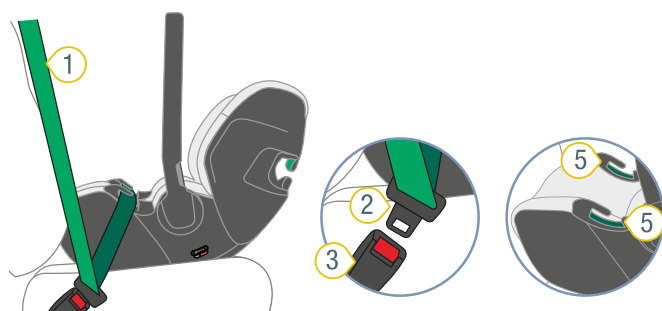
### 5.1.2 Poloha dětského vajíčka



- ① Ramenní pásy      ② Madlo na nošení

1. Dítě připoutejte (viz "Připoutání miminka", strana 10).
  2. Ujistěte se, že jsou ramenní pásy 1 správně nastaveny (viz "Nastavení ramenních pásů", strana 7).
  3. Nastavte madlo na nošení 2 do polohy B (viz "Nastavení madla na nošení", strana 6).
  4. Dětské vajíčko položte na sedlo vozidla v protiměru jízdy.
- ✓ Miminko se dívá dozadu.

### 5.1.3 Upevněte pánevní pás.



- |                                     |                           |
|-------------------------------------|---------------------------|
| ① Bezpečnostní pás vozidla          | ④ Pánevní pás vozidla     |
| ② Jazyček zámku                     | ⑤ Tmavozelené vedení pásu |
| ③ Zámek bezpečnostního pásu vozidla | ⑥ Diagonální pás          |

1. Vedte bezpečnostní pás vozidla 1 přes dětské vajíčko.
2. Nechte zapadnout jazyček zámku 2 do zámku bezpečnostního pásu vozidla 3.
3. Vložte pánevní pás 4 do tmavozeleného vedení pásu 5 na obou stranách okraje výrobku.

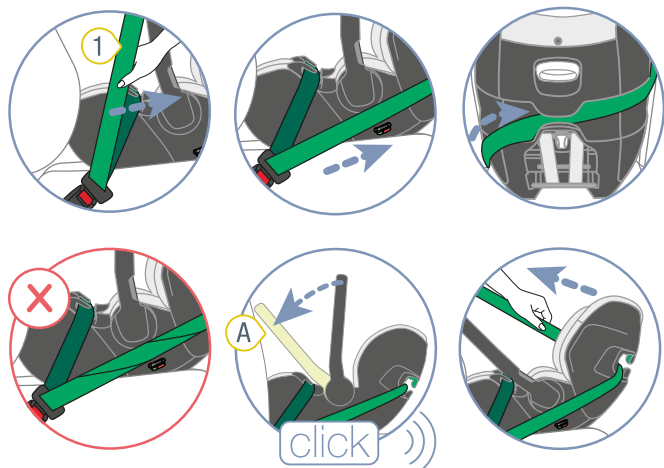
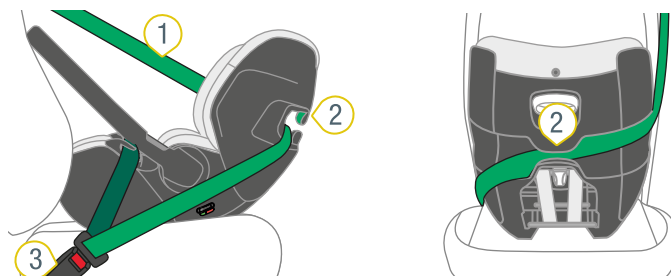
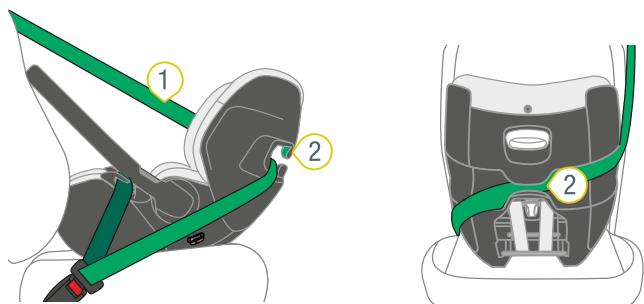
**⚠ VAROVÁNÍ** Ujistěte se, že není pánevní pás překroucený.

4. Zatáhněte za diagonální pás 6, dokud nebude pánevní pás 4 napnutý.
5. Zkontrolujte polohu zámku bezpečnostního pásu vozidla 3.

**TIP** Je-li zámek bezpečnostního pásu vozidla uvnitř nebo před tmavozeleným vedením pásu, v tom případě nelze takové sedadlo použít. Pokud je to možné, změňte nastavení sedadla vozidla (viz příručka vozidla). Pokud to není možné, vyberte jiné sedadlo.

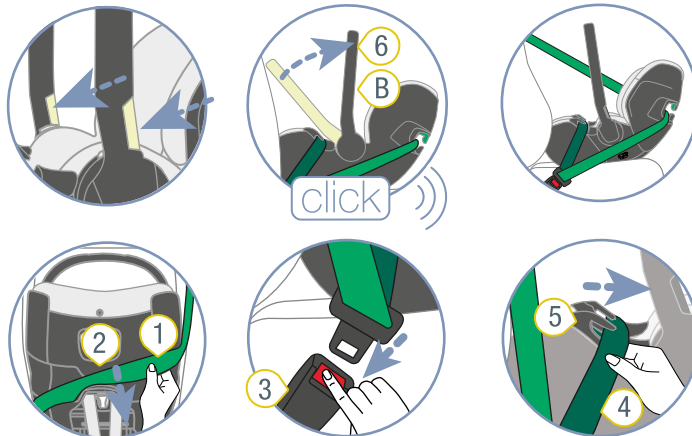
**TIP** Pokud máte pochybnosti o správnosti montáže či umístění, obraťte se na svého specializovaného prodejce.

## 5.1.4 Připevnění diagonálního pásu



① Diagonální pás      ② Držák pásu

1. Zatáhněte diagonální pás 1 za konec hlavy dětského vajíčka.
2. Vložte diagonální pás 1 do světlezeleného držáku pásu 2.  
**VAROVÁNÍ** Ujistěte se, že diagonální pás **není** překroucený.
3. Napněte diagonální pás 1.
4. Madlo na nošení nastavte do polohy A (viz "Nastavení madla na nošení", strana 6).



① Diagonální pás      ④ Pánevní pás  
 ② Držák pásu      ⑤ Vedení pásů  
 ③ Zámek bezpečnostního pásu vozidla      ⑥ Madlo na nošení ho pásu vozidla

1. Madlo na nošení 6 nastavte do polohy B.
  2. Vyměňte diagonální pás 1 ze světlezeleného držáku pásu 2.
  3. Otevřete zámek bezpečnostního pásu vozidla 3.
  4. Vyměňte pánevní pás 4 z tmavozelených vedení pásu 5.
- ✓ Nyní můžete dětské vajíčko vyjmout.

## 5.2 Odepnutí 3bodového pásu

### **VAROVÁNÍ**

#### Nebezpečí zranění nezajištěnými předměty

V případě nouzového brzdění nebo nehody může nezajištěná dětská autosedačka zranit cestující ve vozidle.

- Dětské vajíčko ve vozidle vždy upevněte, i pokud se v něm nepřevazuje žádné miminko.

## 5.3 Zajištění dětského vajíčka pomocí základny

### VAROVÁNÍ

#### Nebezpečí poranění v důsledku nedostatečné kompatibility

Tento výrobek byl vyvinutý a testovaný k zajištění na kompatibilních základnách. Pokud se tento výrobek zajistí jinou základnou, může dojít k těžkým až smrtelným zraněním.

- ▶ Tento výrobek používejte s kompatibilní základnou. Tento výrobek je schválený v kombinaci s:
  - VARIO BASE 5Z
  - FLEX BASE 5Z
  - FLEX BASE iSENSE
- ▶ Před použitím zkontrolujte, zda je výrobek kompatibilní se základnou. Tyto informace naleznete na schvalovacím štítku výrobku. Schvalovací štítek se obvykle nachází na spodní straně výrobku. Pokud je na schvalovacím štítku výrobku uveden název základny, je výrobek se základnou kompatibilní. Na následující obrázku je uveden příklad schvalovacího štítku.

Universal Belted BABY-SAFE PRO 40 cm - 85 cm / ≤ 13 kg	<b>E1</b> 030090 UN-Regulation No. 129/03	
Module BABY-SAFE PRO 40 cm - 85 cm / ≤ 13 kg	BRITAX RÖMER VARIO BASE 5Z R129-030103	
Module BABY-SAFE PRO 40 cm - 85 cm / ≤ 13 kg	BRITAX RÖMER FLEX BASE 5Z R129-030060	
Module BABY-SAFE PRO 40 cm - 85 cm / ≤ 13 kg	BRITAX RÖMER FLEX BASE iSENSE R129-030060	
	BRITAX RÖMER Theodor-Heuss-Straße 9 89340 Leipheim, Germany	2000040096 V1

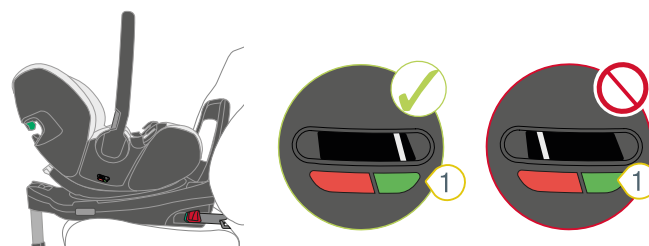
- ▶ Toto dětské vajíčko nezajišťujte na žádné jiné základně.

### VAROVÁNÍ

#### Nebezpečí zranění následkem nesprávného vyrovnání

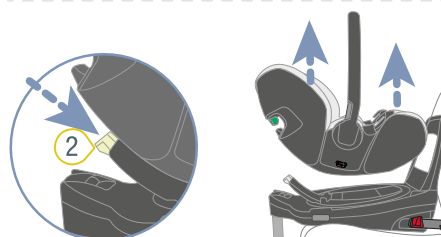
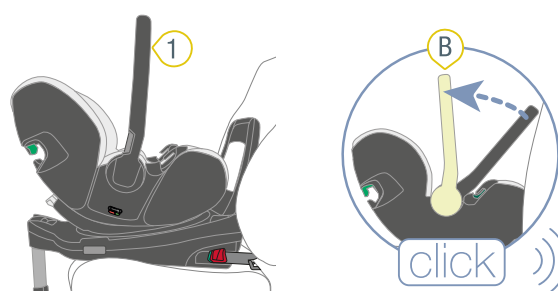
Orientace, vyrovnání dětského vajíčka je pro ochranu miminka rozhodující. Při nesprávném použití může už i brzdění vést k vážnému až smrtelnému zranění.

- ▶ Dětské vajíčko **nikdy** nepoužívejte otočené dopředu.
- ▶ Dodržujte a řiďte se návodem k použití základny.
  - ① Postup zajištění tohoto dětského vajíčka na základně je popsán v návodu k použití základny.
- ▶ Ujistěte se, že indikátor 1 nastavení sklonu ukazuje na zelenou oblast.



① Indikátor

## 5.4 Vyjmutí dětského vajíčka ze základny



① Madlo na nošení      ② Odjišťovací tlačítko

1. Madlo na nošení 1 nastavte do polohy B.
2. Stiskněte odjišťovací tlačítko 2 základny.
3. Zvedněte dětské vajíčko.
4. Dětské vajíčko vyndejte z vozidla.

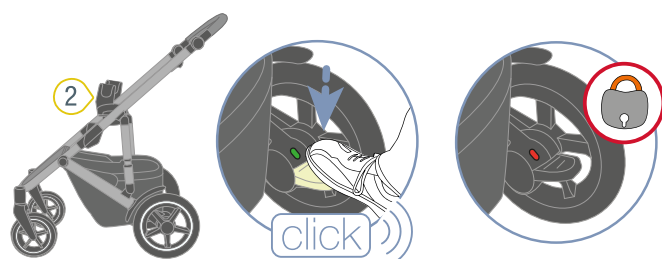
## 6 Verwendung mit Kinderwagen

❶ Dětské vajíčko můžete používat jako cestovní systém na všech rámech kočárků, které jsou schváleny pro toto dětské vajíčko.

❶ Výrobek je určený pouze pro soukromé použití.

- ▶ Vhodné pouze pro jedno dítě.
- ▶ Miminko nechte vždy připnuté v dětském vajíčku.
- ▶ Nikdy nezvedejte ani neposouvejte kočárek tak, že chytíte za dětské vajíčko.
- ▶ Nepoužívejte **žádné** jiné rámy kočárků, které **nebyly** schváleny společností Britax Römer.

### 6.1 Zajištění dětského vajíčka na kočárku



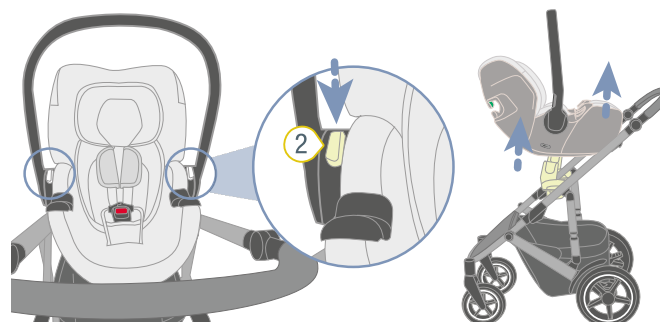
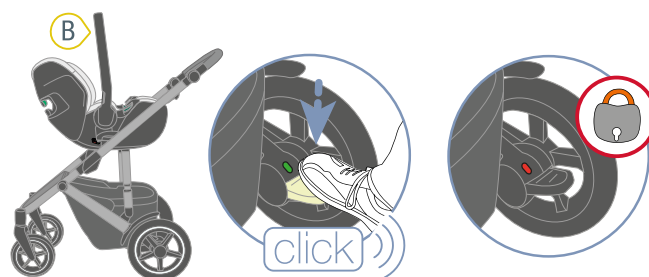
❶ Upínací body      ❷ Upevňovací jazýčky

1. Dodržujte a řiďte se pokyny uvedenými v manuálu kočárku.
2. Zajistěte brzdu kočárku.
3. Umístěte dětské vajíčko v protisměru na kočárek.

#### ▲ VAROVÁNÍ

- ▶ Nikdy se nepokoušejte upevnit dětské vajíčko na dětský kočárek ve směru jízdy.
4. Zaaretujte upínací body 1 dětského vajíčka na obou stranách na upevňovací jazýčky 2.
- ✓ Dětské vajíčko slyšitelně zapadne.
5. Zkontrolujte, zda je dětské vajíčko bezpečně zajištěné na místě tak, že se pokusíte dětské vajíčko zvednout. Nedá-li se dětské vajíčko uvolnit z kočárku, je bezpečně zajištěné na svém místě.

### 6.2 Vyjmutí dětského vajíčka z kočárku



❶ Madlo na nošení      ❷ Odjišťovací tlačítka

1. Dodržujte a řiďte se pokyny uvedenými v manuálu kočárku.
2. Zajistěte brzdu kočárku.
3. Ujistěte se, že je madlo na nošení 1 nastavené v poloze B. Viz kapitola viz "Nastavení madla na nošení", strana 6.
4. Držte obě odjišťovací tlačítka 2 stisknutá.
5. Pevně uchopte dětské vajíčko a odpojte jej od kočárku.

# 7 Použití v letadle

## 7.1 V případě nouzové evakuace

1. Dítě vyjměte z dětského vajíčka.
2. Dodržujte pokyny posádky letadla

## 7.2 Během letu

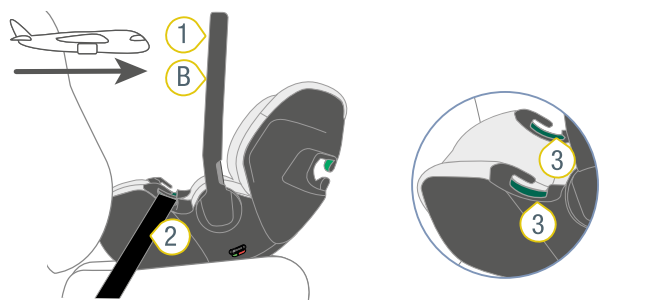
① Odlehčete zádům miminka s výjimkou doby během vzletu a přistání. Pro děti do 4 měsíců používejte postýlky pro miminka od letecké společnosti.

- ▶ Miminko vyjměte z dětského vajíčka co nejčastěji.
- ▶ Ujistěte se, že výrobek je letadle vždy zajištěný, a to i tehdy, pokud se v něm nepřepravuje dítě.
- ▶ Jakmile se rozsvítí značka připoutání, zajistěte miminko ve vajíčku.

## 7.3 Zajištění dětského vajíčka v letadle

① Dodržujte bezpečnostní pokyny letecké společnosti.

### Zajištění dětského vajíčka



- |                                      |   |
|--------------------------------------|---|
| ① Madlo na nošení                    | ④ Konec bezpečnostního pásu                   |
| ② Bezpečnostní pás sedadla v letadle | ⑤ Zámek bezpečnostního pásu sedadla v letadle |
| ③ Tmavozelená vedení pásu            |   |

1. Umístěte dětské vajíčko na sedadlo proti směru letu.  
**TIP** Tento výrobek se může používat pouze na sedadle cestujícího, které bylo na tento účel schváleno leteckou společností.

**TIP** Vhodné sedadlo cestujícího je ve směru letu.

**TIP** Vhodné sedadlo cestujícího **nemá** airbag.

2. Ujistěte se, že je madlo na nošení **1** nastavené v poloze **B**.
  3. Vložte bezpečnostní pás sedadla v letadle **2** do obou tmavozelených vedení pásu **3**.
  4. Zavřete zámek bezpečnostního pásu sedadla v letadle **5**.
  5. Zatáhněte za konec popruhu **4** bezpečnostního pásu sedadla v letadle **2**.
- ✓ Bezpečnostní pás sedadla v letadle **2** je napnutý.

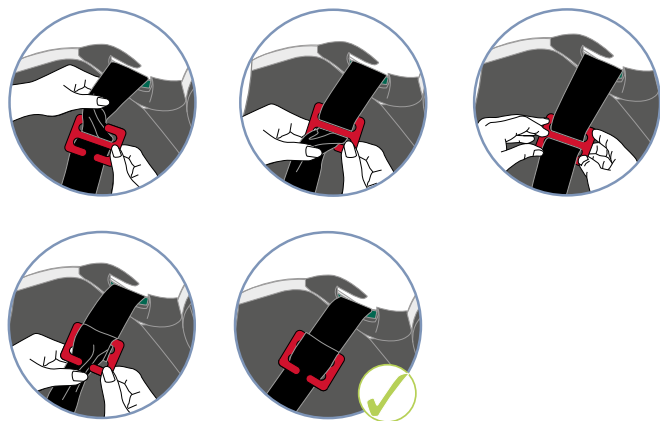
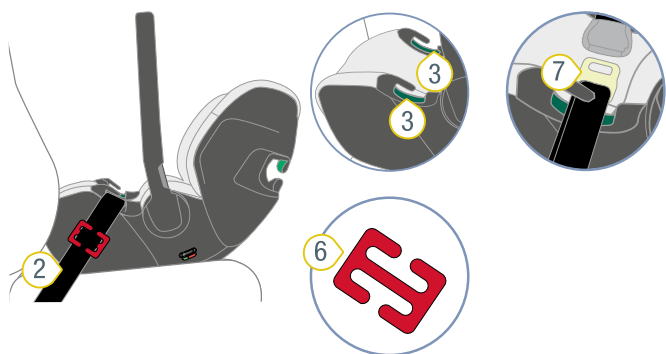
### ⚠ VAROVÁNÍ

Zámek bezpečnostního pásu sedadla v letadle **5** nesmí **v žádném případě** ležet v jednom z tmavozelených vedení pásu. Pokud tomu tak je, použijte zkracovač pásů, jak je uvedené níže.

### Použití zkracovače pásů

① Zkracovač pásů **6** **není** součástí dodávky. Je k doštání samostatně.





- ② Bezpečnostní pás sedadla v letadle
- ③ Tmavozelené vedení pásu
- ⑤ Zámek bezpečnostního pásu pro letadlo
- ⑥ Zkracovač pásů
- ⑦ Jazyček zámku

1. Položte zkracovač pásů **6** na bezpečnostní pás sedadla v letadle **2** s jazyčkem zámku **7**.  
**TIP** Zkracovač pásů musí být umístěný na boku dětského vajíčka. Zkracovač pásů **nesmí** ležet v tmavozeleném vedení pásu.
2. Zavěste bezpečnostní pás sedadla v letadle **2** na obou stranách zkracovače pásů **6**.  
 ✓ Střed zkracovače pásů **6** je stále viditelný.
3. Zkraťte bezpečnostní pás sedadla v letadle **2**.
4. Zopakujte následující kroky, dokud zámek bezpečnostního pásu sedadla v letadle **5** už nebude v tmavozeleném vedení pásu **3**.
5. Zkracovač pásu **6** otočte o půl otáčky.
6. Zavěste bezpečnostní pás sedadla v letadle **2** do otevřeného zářezu zkracovače pásu **6**.  
 ✓ Bezpečnostní pás sedadla v letadle **2** se zkrátí.  
 ✓ Zámek bezpečnostního pásu sedadla v letadle **5** **neleží** v tmavozeleném vedení.

# 8 Čištění a údržba

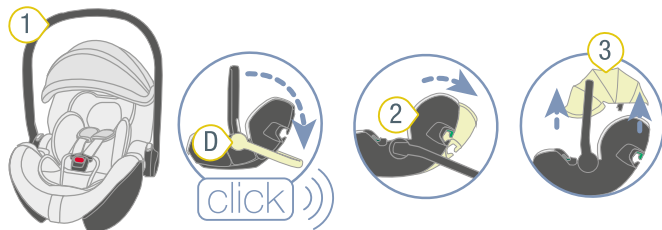
## 8.1 Potah

### ⚠ VAROVÁNÍ

Nebezpečí poranění z důvodu chybějících dílů  
Bezpečné držení již není zaručené.

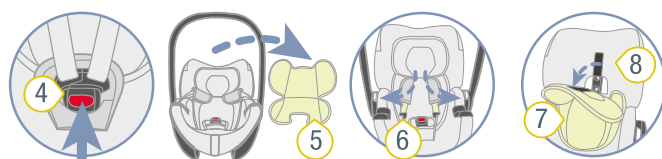
► Výrobek **nepoužívejte** bez potahu sedadla.

### 8.1.1 Odstranění potahu



- 1 Madlo na nošení
- 2 Opěradlo
- 3 Stříška proti slunci

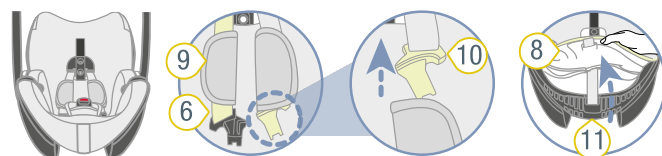
- Madlo na nošení **1** nastavte do polohy **D** (viz "Nastavení madla na nošení", strana 6).
- Opěradlo **2** nastavte do nejplošší polohy ("Nastavení opěradla (Ergo Recline)").
- Sejměte sluneční clonu **3** ("Přípevnění sluneční clony").



- 4 Zámek bezpečnostního pásu
- 5 Novorozenecká vložka
- 6 Ramenní pásy
- 7 Hlavová vložka
- 8 Potah

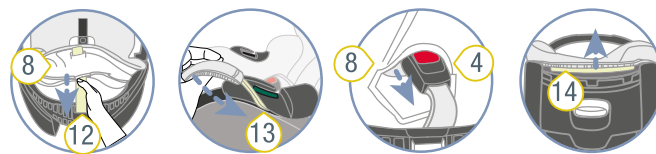
- Stiskněte červené tlačítko, abyste otevřeli zámek bezpečnostního pásu **4**.
- Vyjměte novorozeneckou vložku **5**.
- Ramenní pásy **6** odložte na stranu.
- Odstraňte hlavovou vložku **7** z potahu **8**.

**TIP** Hlavová vložka a potah jsou spojeny suchým zipem.



- 9 Ramenní vycpávky
- 10 Jazyčky zámku
- 11 Okraj dětského vajíčka
- 8 Potah

- Vytáhněte ramenní vycpávky **9** z ramenních pásů **6** přes jazyčky zámku **10**.
- Odpojte potah **8** ze spodního okraje dětského vajíčka.



- 4 Zámek bezpečnostního pásu
- 8 Potah
- 12 Nastavovací pás
- 13 Gumové popruhy
- 14 Potah

- Proveďte nastavovací pás **12** skrz potah **8**.
- Odpojte gumové popruhy **13** z dětského vajíčka.
- Proveďte zámek pásu **4** skrz potah **8**.
- Odpojte potah **14** z horního okraje dětského vajíčka.
- Odpojte potah **8** ze zbývajícího okraje dětského vajíčka.
- Sejměte potah **8** ab.

### 8.1.2 Čištění potahu

- Dodržujte upozornění uvedená na etiketě pro praní potahu.
- Potah perte v pračce při teplotě 30 °C jemným pracím prostředkem při nastaveném programu na jemné praní.
- Ramenní vycpávky se mohou sejmout a vyprat ve vlažné mýdlové vodě.
- Plastové části a bezpečnostní pásy můžete očistit mýdlovou vodou.
- Nepoužívejte agresivní čisticí prostředky (jako rozpouštědla).

### 8.1.3 Navlečení potahu

### ⚠ VAROVÁNÍ

Nebezpečí zranění následkem překroucených bezpečnostních pásů

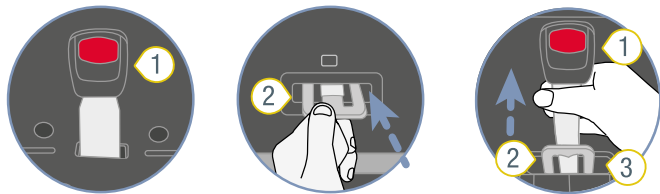
Bezpečné držení již není zaručené.

- Pásy nesmí být zkroucené a musí být správně umístěny v zářezích pro popruhy na potahu.

- Při skládání postupujte stejně, ale v opačném pořadí.

## 8.2 Zámek bezpečnostního pásu

### 8.2.1 Odstranění zámku bezpečnostního pásu



- ① Zámek bezpečnostního pásu      ③ Zářez  
② Kovová destička

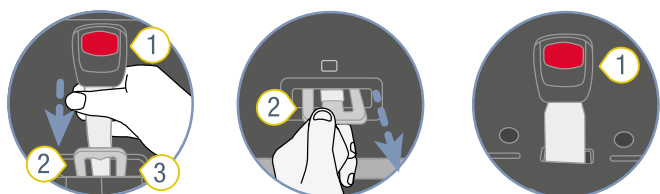
- Chcete-li zámek bezpečnostního pásu 1 sejmout, prohleďte kovovou destičku 2 na výšku skrz drážku 3.

① Kovová destička se nachází na spodní straně dětského vajíčka v místě zámku bezpečnostního pásu.

### 8.2.2 Čištění zámku pásu

1. Zámek bezpečnostního pásu namočte alespoň na jednu hodinu. Na to použijte teplou vodu s prostředkem na ruční mytí nádobí.
2. Zámek bezpečnostního pásu důkladně opláchněte a vysušte.

### 8.2.3 Upevnění zámku bezpečnostního pásu



- ① Zámek bezpečnostního pásu      ③ Zářez  
② Kovová destička

1. Kovovou destičku 2 prostrčte kompletně skrz zářez 3.  
**TIP** Dbejte na směr zámku bezpečnostního pásu 1.
2. Rozkrokový pás s kovovou destičkou 2 otočte o 90°, dokud se nezahákne napříč ve směru jízdy v zářezu 3.

**⚠ VAROVÁNÍ** Nebezpečí zranění nezajištěným zámkem bezpečnostního pásu.

- Ujistěte se, že zámek bezpečnostního pásu je pevně připevněný ke skořepině sedadla tak, že za něj silným tahem zatáhnete.

## 8.3 Odstranění problémů

### Zámek bezpečnostního pásu

Zámek bezpečnostního pásu je neoddělitelnou součástí dětské sedačky a plní důležité funkce pro zajištění dítěte. Ujistěte se, že zámek bezpečnostního pásu bezchybně funguje.

### Možné problémy:

- Po stisknutí červeného odjišťovacího tlačítka se jazýčky zámku vysunou jen pomalu.
- Jazýčky zámku se již nezacvaknou.
- Jazýčky zámku zacvaknou, ale není to slyšet.
- Jazýčky zámku se do zámku bezpečnostního pásu dají jen těžko zatlačit.
- Pro otevření zámku bezpečnostního pásu je zapotřebí velké síly.

### Řešení:

- Vyčistěte zámek bezpečnostního pásu (viz "Zámek bezpečnostního pásu", strana 19).

# 9 Skladování a likvidace

---

## 9.1 Skladování

**Pokud se výrobek nebude delší dobu používat, dodržujte následující informace.**

- ▶ Výrobek uschovejte na bezpečném a suchém místě.
- ▶ Dodržujte teplotu skladování v rozsahu 20 až 25 °C.
- ▶ Na výrobek nepokládejte těžké předměty.
- ▶ Výrobek neskladujte přímo u zdrojů tepla nebo na přímém slunečním světle.
- ▶ Výrobek chraňte před vlhkem, mokrem, kapalinami, prachem a solnou mlhou.

## 9.2 Likvidace

- ▶ Výrobek nedemontujte.
- ▶ Zabraňte třetím stranám v používání vadného výrobku.
  - ❗ Přeřezte ramenní pásy.  
Odstraňte schvalovací etiketu.
- ▶ Dodržujte předpisy o likvidaci platné ve vaší zemi.

# 10 Kontakt

---

V případě dotazů nás kontaktujte:

BRITAX RÖMER Child Safety EMEA

[www.britax-roemer.com](http://www.britax-roemer.com)

[contact@britax.com](mailto:contact@britax.com)

BRITAX RÖMER Kindersicherheit GmbH

Theodor-Heuss-Straße 9

89340 Leipheim

Germany